

# GA소식지

## INVESTMENT



노후를 위한 투자는? 연금!



01

### 이달의 소식

- 상품개정안내
- 신규펀드소개
- 이벤트 소개

02

### 변액연금보험

- 보증형 변액연금소개
- 미보증형변액연금소개

03

### 연금저축보험

- 연금저축소개

04

### 업무일정

- 유의사항
- 업무일정

# 2026년 4월 상품개정 안내

## 첫째, 변액연금 **펀드라인 강화**

### NEW 펀드 4종

AI전력인프라 주식 ETF재간접형 - 신한투자증권  
 밸류체인 주식 ETF 재간접형 - 한국투자증권  
 휴머노이드로봇 주식 ETF재간접형 - 삼성증권  
 AI테크 주식 ETF 재간접형 - 삼성증권

## 둘째, 변액 보증형/미보증형 상품 분리

**보증형**

(무)IBK연금액평생보증받는 변액연금보험\_2604

**미보증형**

(무)IBK평생든든 변액연금보험\_2604



**상품개정에 따라 상품코드가 변경되어,  
 4월 이전 발행 청약서는 사용이 불가합니다.  
 청약서를 다시 작성하여 사용해주시기 바랍니다.**

# 신규펀드 4종 소개

	펀드명	비중	주요투자처
AI전력인프라 주식 ETF재간접형	SOL미국AI전력 인프라 ETF	70%	미국
	SOL미국 원자력 SMR ETF	20%	미국
	Call(유동성)	10%	
밸류체인 주식 ETF 재간접형	ACE테슬라 밸류체인 액티브 ETF	10%	테슬라
	ACE엔비디아 밸류체인 액티브 ETF	30%	엔비디아
	ACE구글 밸류체인 액티브 ETF	45%	구글
	ACE마이크로소프트 밸류체인 액티브ETF	5%	마이크로소프트
	Call(유동성)	10%	
휴머노이드로봇 주식 ETF재간접형	KODEX로봇 액티브 ETF	20%	한국
	KODEX미국 휴머노이드로봇 ETF	40%	미국
	KODEX차이나 휴머노이드로봇ETF	30%	중국
	Call(유동성)	10%	
시테크 주식 ETF재간접형	KODEX 미국시테크 TOP100ETF	50%	미국
	KODEX 시반도체 ETF	40%	한국
	Call(유동성)	10%	

## 서비스 안내

GA대리점 분들을 위한 카카오톡 GA라운지 채널을 오픈하였습니다. 카카오톡 채널을 친구추가하면 IBK연금보험의 다양한 소식과 정보를 받으실 수 있습니다.

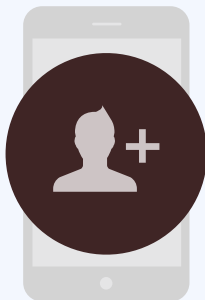
4월 6일 OPEN!

카카오톡  
GA라운지 OPEN!



01

우측상단 검색창 클릭



02

IBK연금보험 GA라운지  
검색



03

친구추가 버튼 클릭



## 이달의 이벤트

IBK연금보험 GA라운지 친구추가하고 이벤트 참여하세요!  
'IBK연금보험 GA라운지' 채널 추가 Click! 이벤트 참여 GO!GO!  
GA대리점 관계자분들의 많은 관심 부탁드립니다.

기간

2026년 4월 6일 부터 30일까지

대상

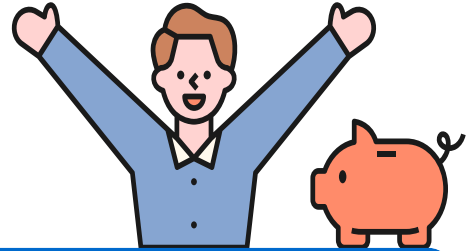
당사에 위촉코드를 가지고 있는 사람

내용

세부내용은 카카오톡 친구 추가를 통해  
이벤트 소식으로 확인해주세요!

(무)IBK연금액평생보증받는 변액연금보험\_2604

최대 20년동안 연단리 8%보증  
이후 연단리 5%보증



상품 주요 특징

첫째	둘째	셋째
<p><b>8.0 % 보증</b></p> <ul style="list-style-type: none"> <li>■ 계약일로부터 20년이되는 계약해당일의 전일 : 연단리 8%보증</li> <li>■ 20년이되는 계약해당일로부터 연금개시나 이 계약해당일까지 : 연단리 5%보증</li> </ul>	<p><b>사망시 적립액 지급</b></p> <ul style="list-style-type: none"> <li>■ 최저사망계약자 적립액 보증</li> </ul>	<p><b>30세부터 연금개시 가능</b></p> <ul style="list-style-type: none"> <li>■ 2형 미보증형은 45세부터 가능</li> </ul>

예상 연금액 예시

※ 기준 : 남자, 월납100만원, 10년납, 연금개시 65세, 투자수익률 2.50%가정, '26.04월 공시이율 2.45%적용

구분	35세	40세	45세
총 납입보험료	120,000,000원		
연금기준금액	324,400,000원	294,400,000원	264,400,000원
연금연액	18,906,032원	16,050,688원	13,296,676원
<b>100세까지 연금수령 누계</b>	<b>680,617,152원</b>	<b>577,824,768원</b>	<b>478,680,336원</b>

※ 세전기준이며, 관련법령에 따라 보험차익에 대한 이자소득세가 과세될 수 있습니다.

※ 이 보험계약은 약관에서 보험회사가 최저보증하는 보험금(보증형인 경우 : 최저사망계약자적립액 및 실적배당 종신연금 / 미보증형인 경우 : 최저사망계약자적립액) 및 특약에 한하여 예금자보호법에 따라 보호됩니다. 보호 한도는 해약환급금(또는 만기시 보험금)에 기타지급금을 합하여 1인당 "1억원까지"(본 보험회사의 여타 보호상품과 합산)이며, 이와 별도로 본 보험회사 보호상품의 사고보험금을 합산하여 1인당 "1억원까지"입니다.(다만, 보험계약자 및 보험료납부자가 법인의 보험계약의 경우에는 보호되지 않습니다.)

(무)IBK평생든든 변액연금보험\_2604

펀드의 최소 편입비율 적용NO

적극적인 수익추구 가능!

총 18종의 다양한 펀드 구성



자산배분 펀드	국내채권	국내주식	해외채권	해외주식
테마 펀드	전략&인프라	밸류체인	로봇	AI&반도체

예상 해지환급금 예시

※ 기준 : 남자, 월납30만원, 10년납, 연금개시 65세, 투자수익률 2.50%가정, '26.04월 공시이율 2.45%적용

경과기간	납입보험료	특별계정 투입금액	투자수익률-2.5%가정		투자수익률2.50%가정		투자수익률3.75%가정	
			순수익률(연-2.62%)		순수익률(연2.38%)		순수익률(연3.63%)	
			해약환급금	환급률	해약환급금	환급률	해약환급금	환급률
1년	3,600,000	3,267,360	2,346,894	65.1%	2,435,324	67.6%	2,457,224	68.2%
3년	10,800,000	9,802,080	8,829,999	81.7%	9,583,857	88.7%	9,778,411	90.5%
5년	18,000,000	16,336,800	14,993,279	83.2%	17,062,261	94.7%	17,618,575	97.8%
7년	25,200,000	22,871,520	20,853,256	82.7%	24,886,404	98.7%	26,016,031	103.2%
10년	36,000,000	33,003,000	28,987,752	80.5%	37,211,992	103.3%	39,659,010	110.1%
15년	36,000,000	33,003,000	25,219,781	70.0%	41,658,882	115.7%	47,191,552	131.0%
25년	36,000,000	33,003,000	19,029,405	52.8%	52,284,521	145.2%	66,947,260	185.9%

※ 세전기준이며, 관련법령에 따라 보험차익에 대한 이자소득세가 과세될 수 있습니다.

※ 주보험의 해약환급금은 특별계정의 운용실적에 따라 매일 변동되며, 최저보증이 없으므로 연금개시 전에는 원금손실이 발생할 수 있으며, 그 손실은 계약자에게 귀속됩니다. 이 보험계약을 중도 해지할 경우 해약환급금은 납입한 보험료보다 적거나 없을 수 있습니다. 그 이유는 납입한 보험료에서 계약체결비용과 계약관리비용을 차감한 후 운용 적립되고, 해지시에는 적립금에서 이미 지출한 계약체결비용 해당액을 차감하는 경우가 있기 때문입니다. 상기 예시된 금액 및 환급률 등이 미래의 수익을 보장하는 것은 아닙니다.

본 자료는 판매인 교육 목적으로 제작되었으므로 고객에게 제시 및 교부를 엄격히 금지하고 있습니다. 또한, 무단 사용 및 복사가 불가합니다.

(무)IBK하이브리드연금저축보험\_2601

가입후 5년 이내 **확정이율 3.5%적용**

연말정산 환급받을 수 있는 보험상품 알아보세요!



상품 주요 특징



매월 50만원씩 납입하면 최대99만원 세액공제 혜택 OK

(총급여액 5,500만원이하(종합소득금액 4,500만원이하 기준))

※ 총급여액 5,500만원초과(종합소득금액 4,500만원초과)의 경우 최대792천원 세액공제 가능



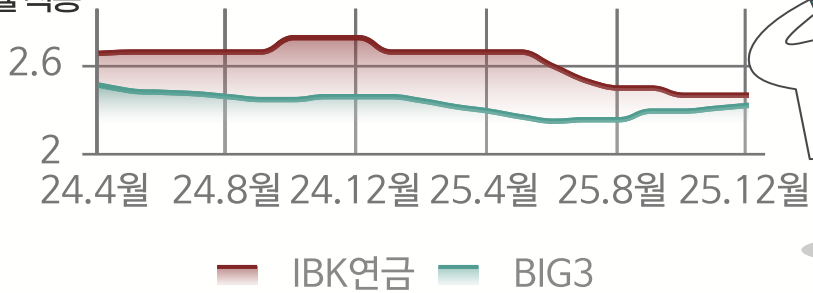
연복리로 불어나는 적립액! 가입후 5년 이내 **확정이율 3.50%적용**

5년 이후 매월 변동되는 공시이율 적용



경쟁력있는 공시이율

2026년 4월 기준  
IBK연금보험 2.42%



해약환급금 예시

기준 : 40세 남자, 10년납, 연금개시 65세, 종신연금 10년보증, '26.04월 공시이율 2.42%적용  
(가입 후 5년 이내 확정이율 3.50%적용)

월 납입보험료	총 납입보험료	연금개시시점(65세)	
		해약환급금	환급률
10만원	12,000,000원	17,408,772원	145.6%
20만원	24,000,000원	35,808,821원	149.2%
30만원	36,000,000원	54,136,870원	150.3%
40만원	48,000,000원	72,464,919원	150.9%
50만원	60,000,000원	90,792,967원	151.3%

※ 이 연금저축은 예금자보호법에 따라 다른 보호상품과는 별도로 1인당 "1억원까지"(본 금융회사의 여타 보호대상 연금저축과 합산) 보호됩니다.  
※ 상기에시된 금액은 세전 기준입니다.

## 보험판매시 준수사항

### 3대 기본 지키기



계약자/피보험자  
자필서명



청약서 부분 전달



약관전달 및  
중요내용 설명

### 4대 위법행위 금지

#### ✓ 작성계약 금지

보험모집, 체결과정에서 가족 지인 등 다른 사람의 이름을 차용하거나 명의인의 동의없이 보험계약 체결 금지

#### ✓ 부당 승환계약 금지

기존 보험계약을 부당하게 소멸시켜 신계약을 체결하거나 신계약을 체결한 후 기존 보험계약을 부당하게 소멸시키는 행위 금지

#### ✓ 경유계약 및 수수료 부당지급 금지

실제 보험계약을 모집한 설계사가 아닌 다른 설계사의 명의를 빌려서 계약을 체결하는 행위

#### ✓ 특별이익 제공 금지

보험 모집의 대가로 특별이익을 제공하는 행위 금지

## 금융 소비자 보호법 6대 원칙

### 적합성 원칙(법 제17조)

일반 금융소비자에게 금융상품을 권유 판매하는 경우, 각 소비자의 정보를 정확히 파악하고 적합한 상품만을 권유해야 합니다.

### 적정성 원칙(법 제18조)

금융소비자가 권유받지 않고, 자발적으로 금융 상품을 구매한다고 하더라도 판매자는 해당 금융상품이 소비자에게 적정한 상품인지 판단하고, 이를 고지해야 합니다.

### 설명의무(법 제19조)

금융상품을 권유하거나 금융소비자가 설명을 요청하는 경우, 해당 상품에 관한 중요한 사항을 이해할 수 있도록 설명하고 자필 서명을 받아야 합니다.

### 불공정 영업행위 금지(법 제20조)

다른 금융상품을 가입하게 하거나 부당한 추가 담보 또는 연대보증 등을 요구하는 등의 불공정한 영업행위를 금지하고 있습니다.

### 부당 권유 행위 금지(법 제21조)

금융상품 권유 시, 불확실한 사항에 대해 단정적 판단을 제공하거나 금융상품의 내용을 실제 사실과 달리 설명하는 등 오인할 가능성이 있는 허위사실 등을 절대 알려서는 안됩니다.

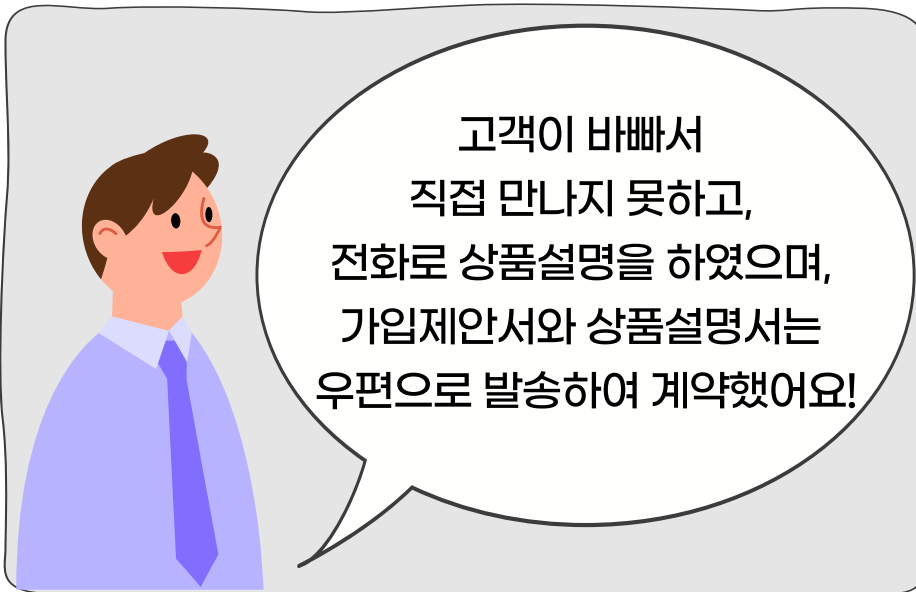
### 허위 과장 광고 금지(법 제22조)

금융상품 또는 판매업자 등의 업무에 관한 광고시, 허위 및 과장 된 광고를 금지하며, 중요 사항을 반드시 포함해야 하며, 투자 손실이 보전되는 것과 같은 오해를 유발할 수 있는 행위 등을 금지하고 있습니다.

※ 당사에서 제공한 준법심의를 받은 광고물 외의 것을 사용하여 고객과 상담하거나 제공하는 것을 금지합니다.

## 불완전판매 대표 사례

### - 우편/통신판매 계약 -



### [금소법 감독규정 제22조 7호] 금융상품판매대리·중개업자의 금지행위

금융상품대리·중개업자가 일반금융소비자와 만나지 않고  
금소법 제19조에 따른 설명을 하는 행위는 금소법 위반사항입니다.



**우편청약 통신판매 부실계약의 경우 반송처리됩니다.  
또한, 모집인은 양정기준에 의거하여 제재심의대상자로  
당사 상품판매에 제한조치 될 수 있습니다.**

01

**인사업무**



- ✔ **위촉일**  
 매달 5,15,25일(휴일, 공휴일인 경우 D+1영업일 처리)
- ✔ **위촉기준**  
 회차별 위촉일 기준 D+2영업일(직전해촉일)까지 모바일 동의 또는 서류 원본 도착건에 한함  
 (미동이는 접수 취소후 재등록 필요)
- ✔ **해촉일**  
 매달 위촉일 기준 D+2영업일
- ✔ **해촉기준**  
 회차별 해촉일 D-1영업일까지 전산 업로드 완료건

\* 일정은 공휴일 등으로 조정될 수 있습니다.

02

**수금일정**



- ✔ **수금이관**  
 매월 1~5영업일 이후 진행(대리점 총무 진행)
- ✔ **수금마감**  
 신계약 초회출금  
 → 즉시출금 : 매월 마지막 영업일 18:30  
 → 가상계좌 : 매월 마지막 영업일 23:30(가상계좌 발급은 18:30까지 가능)

계속보험료출금  
 → 자동이체 : 해당월 보험료 미납시 매월 말일자 재청구(말일자가 휴일인 경우 익월 1영업일 재청구)  
 → 가상계좌 : 매월 마지막 영업일 23:30(가상계좌 발급은 콜센터 통해 발급가능하며 18시까지)

\* 보험료 자동이체 일자가 휴일인 경우 다음 영업일에 보험료 청구가 진행됩니다.

03

**청약일정**

- ✔ **청약서 발송**  
 초회보험료 입금처리 완료 후 7일 이내 등기우편으로 청약서 원본 및 구비서류 발송 필수  
 (일반우편 및 소포 발송시 분실의 위험이 있으며, 분실시 청약서를 다시 받으셔야합니다.)  
 청약서 발송 주소 : 서울시 중구 칠패로 37 HSBC빌딩 17층 IBK연금보험 고객서비스부 신계약 담당자 앞
- ✔ **청약서 보완 및 해피콜**  
 청약서 보완 및 해피콜은 계약일로부터 30일 이내 최종 완료 하셔야합니다. 30일 초과할 경우 해당계약은 반송처리됩니다.

# 연금보험은 연금 전문 회사 IBK연금보험에서 시작해보세요!



PC버전 시스템 주소 | <https://sf.ibki.co.kr>

모바일버전 시스템주소 | <https://msf.ibki.co.kr>



모바일 시스템 연금 *i*